



Syndicat Mixte de l'Orne et ses Affluents

Conseil Syndical

3 octobre 2023





Ordre du jour

- Approbation procès-verbal du 4 juillet 2023
- Attribution du Marché d'Étude du Moulin de Sérans
- Déménagement
- Acquisition Nouvelle Voiture
- Restitution Phase 1 Diagnostic PPRE réalisé par SERAMA
- Questions Diverses



Approbation précédent procès verbal

Conseil Syndical du 4 juillet 2023

> DÉLIBÉRATION



Marché d'étude – Moulin de Sérans

Attribution du marché d'étude



Marché d'étude – Moulin de Sérans

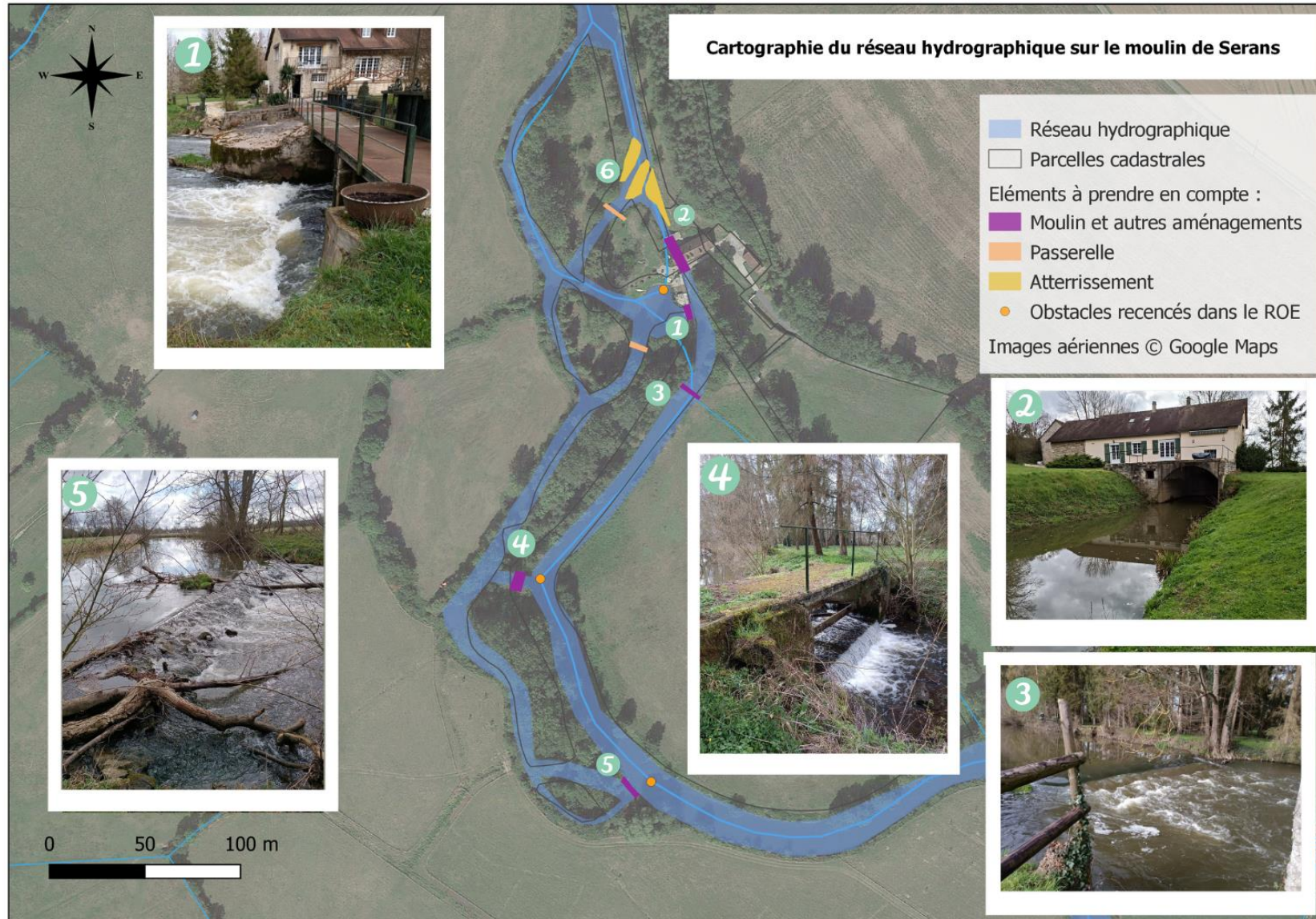
- Marché public de prestation intellectuelle selon une procédure adaptée
- Date limite de réponse le 15 septembre 2023 à 17h00
- 4 réponses : ICEMA, ICEO, SINBIO, SOGETI
- Analyse de la validité des offres : toutes complètes

Marché d'étude – Moulin de Sérans

- Rappel sur le contenu de l'étude :

Phase 1 : Étude préliminaire de faisabilité	État initial, expertise et diagnostic de l'existant	Recueil des données existantes Recherches et demandes d'informations supplémentaires Diagnostic de terrain Définition du fonctionnement des ouvrages, de la franchissabilité, de leur état Relevés et profils topographiques
	Études d'esquisses	Définition des aménagements possibles et des mesures d'accompagnement : scénarii de restauration Définition des incidences de chaque aménagement et des démarches administratives Identification des éventuelles études complémentaires nécessaires Estimation des coûts et durée des travaux
	Étude de l'insertion paysagère du projet	Montages photographiques pour voir l'aspect futur des lieux pour chaque scénario
	Validation des projets	Validation du scénario à mettre en œuvre : avis et proposition du COPIL puis validation par le maître d'ouvrage

Marché d'étude – Moulin de Sérans



Principaux éléments à prendre en compte sur le site du moulin de Sérans

OBSTACLES A L'ÉCOULEMENT

- 1 Roue du moulin
- 2 Vannages et retenue d'eau
- 3 Busage sous cours d'eau
- 4 Déversoir
- 5 Seuil en amont

AUTRES ÉLÉMENTS

- 6 Atterrissements en aval du moulin



Marché d'étude – Moulin de Sérans

- Critères de notation :
 - Note technique /50

Points / 50	Sous critère
18	Références techniques
18	Qualité du mémoire technique
9	Moyens humains et matériels
5	Compréhension de la mission et du contexte local

- Note prix /40
Formule = $80 \times \text{Prix de l'offre moins disante} / (\text{Prix de l'offre moins disante} + \text{Prix de l'entreprise notée})$
- Note délai /10
Note Délai = $20 \times \text{Délai de l'offre le plus bas} / (\text{Délai le plus bas} + \text{Délai de l'entreprise notée})$ en quinzaines jours

Marché d'étude – Moulin de Sérans

Note technique :

Critères de notation		ICEMA	ICEO	SINBIO	SOGETI
Qualité des références	/ 18	16,60	18	18	18
Compétences du BE en rapport avec l'étude	/ 7	7	7	7	7
Qualité de l'équipe	/ 7	5,6 Appui extérieur sur modèle hydraulique	7	7	7
Moyens matériels à disposition	/ 4	4	4	4	4

Marché d'étude – Moulin de Sérans

Note technique :

Critères de notation		ICEMA	ICEO	SINBIO	SOGETI
Qualité du mémoire technique	/ 18	13,20	18	16,40	14,80
Pertinence et description de la méthodologie proposée	/ 16	11,20 Réponse correcte mais totalement générique et non adaptée au contexte local	16 Excellente méthodologie	14,40 Excellente méthodologie mais peu de détails sur phase esquisse et sur modèle hydro	12,80 Très bonne méthodologie mais pas de scénarios proposés
Organisation et qualités de l'équipe pour l'exécution des prestations	/ 1	1	1	1	1
Planning prévisionnel	/ 1	1	1	1	1

Marché d'étude – Moulin de Sérans

Note technique :

Critères de notation		ICEMA	ICEO	SINBIO	SOGETI
Moyens humains et matériels à disposition pour la mission	/ 9	9	9	9	8,10
Cartographie	/ 1	1	1	1	1
Topographie	/ 3	3	3	3	3
Modèle hydrologique	/ 3	3	3	3	3
Montages paysagers	/ 2	2	2	2	1,10 Seulement 3 photomontages proposés (1 par scénario)

Marché d'étude – Moulin de Sérans

Note technique :

Critères de notation		ICEMA	ICEO	SINBIO	SOGETI
Compréhension de la mission et du contexte local	/ 5	1	5	5	3
Objectif de l'étude et contexte compris Prise en compte des différents ouvrages Visite de terrain		Réponse générique et non adaptée	Très bonnes propositions avec scénarios bien adaptés	Très bonnes propositions avec scénarios bien adaptés	Assez bien mais aucun scénario proposé

Marché d'étude – Moulin de Sérans

Note technique :

Critères de notation		ICEMA	ICEO	SINBIO	SOGETI
Qualité des références	/18	16,60	18	18	18
Qualité du mémoire technique	/18	13,20	18	16,40	14,80
Moyens humains et matériels	/9	9	9	9	8,10
Compréhension de la mission et du contexte local	/5	1	5	5	3
Total	/ 50	39,80	50	48,40	43,90

Marché d'étude – Moulin de Sérans

Note de prix :

	ICEMA	ICEO	SINBIO	SOGETI
Montant DGPF (€ HT)	35 742,00 €	29 730,00 €	29 640,00 €	37 716,00 €
Note / 40	36,3	39,9	40,0	35,2

Marché d'étude – Moulin de Sérans

Note délai :

	ICEMA	ICEO	SINBIO	SOGETI
Date de commencement	30/10/2023	30/10/2023	30/10/2023	30/10/2023
Note / 40	10	10	10	10

Marché d'étude – Moulin de Sérans

Note totale :

	ICEMA	ICEO	SINBIO	SOGETI
Note technique / 50	39,8	50,0	48,4	43,9
Note prix / 40	36,3	39,9	40,0	35,2
Note délai / 10	10,0	10,0	10,0	10,0
Total / 100	86,1	99,9	98,4	89,1

Marché d'étude – Moulin de Sérans

Proposition d'attribution du marché au bureau d'étude ICEO

	ICEMA	ICEO	SINBIO	SOGETI
Total / 100	86,1	99,9	98,4	89,1

> DÉLIBÉRATION



Déménagement

Déménagement

- Demande de déménagement reçue le 19 mai 2023.
- Recherche de nouveaux bureaux potentiels : 2 propositions
 - Bureaux à la MET.
 - Bureaux au premier étage de GM2A – école de production (ancien bâtiment de Magnetti-Marreli).



Déménagement



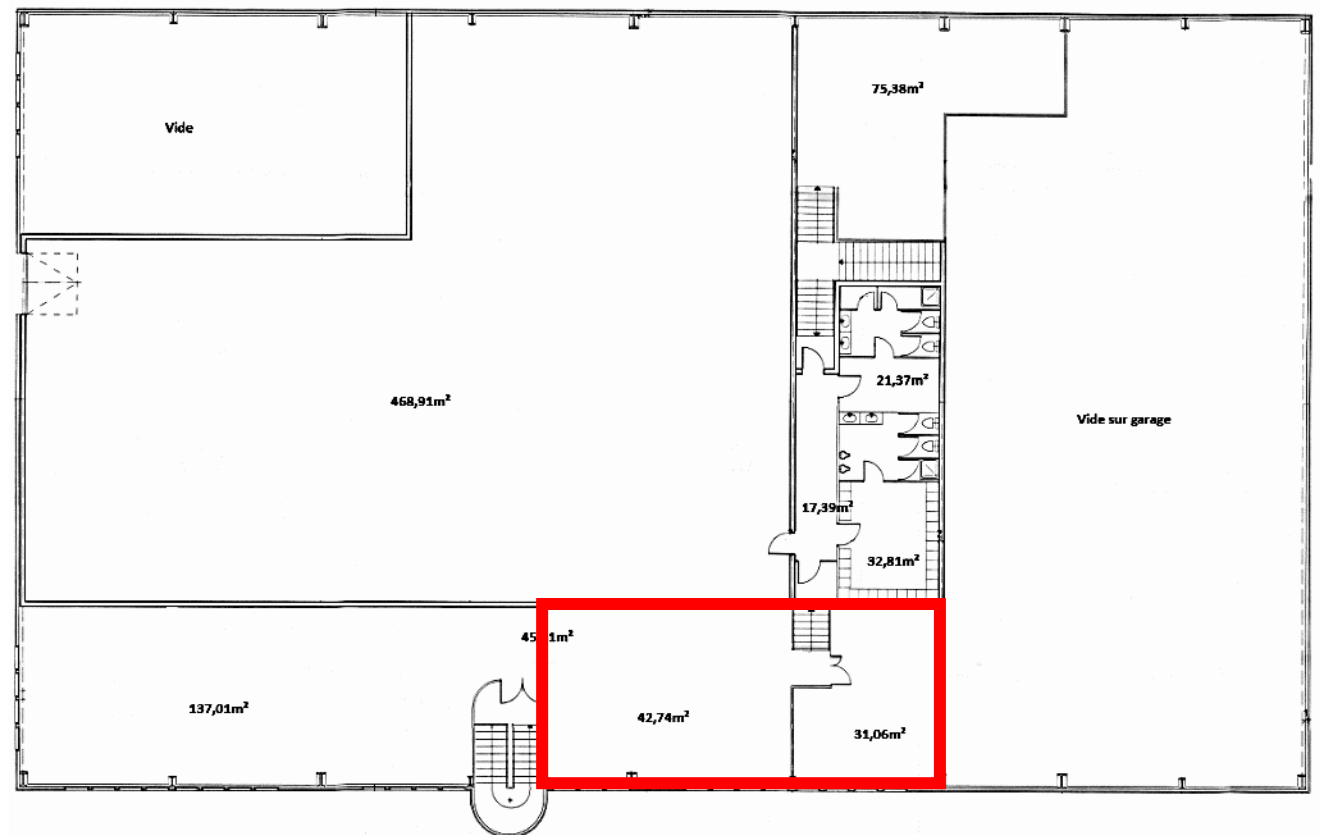
Déménagement

- GM2A école de production met à la location les bureaux situés au premier étage :
Sont disponibles 98m² de bureau.

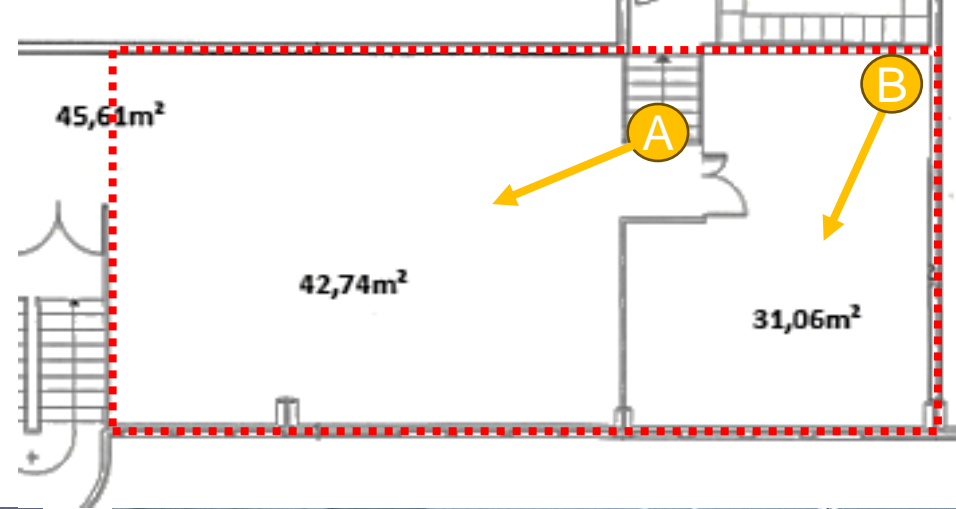


Déménagement

- GM2A l'école de production ouvre à la location les bureaux situés au premier étage



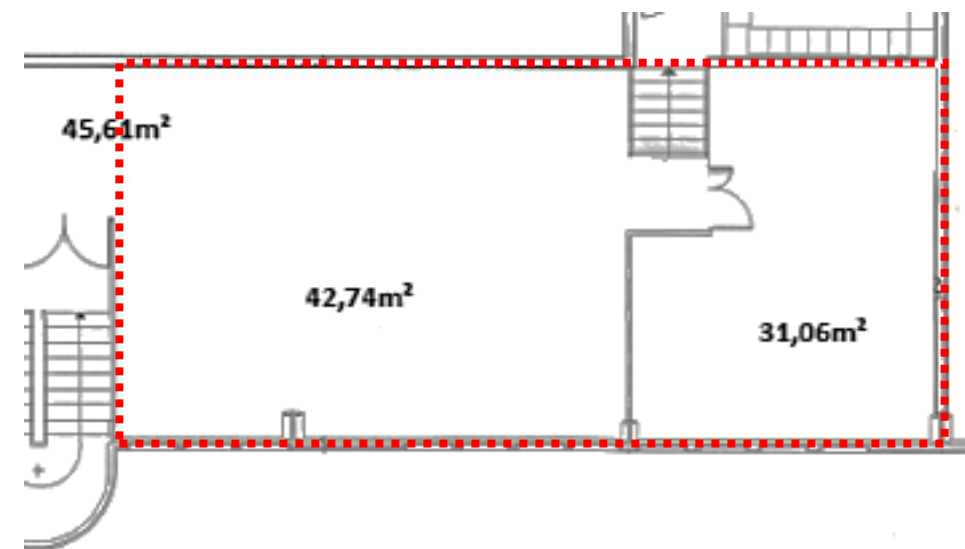
Déménagement



Déménagement

- Superficie : **98m²** de bureau.
- Loyer mensuel 784€ HT (hors charges d'électricité et téléphonie)
- Coût annuel : 9 408€ HT par an + charges prévisionnelles : env. 2 500€

- Travaux à prévoir pour organiser l'espace et ramener l'eau (accès aux toilettes du RDC). Travaux à la charge du locataire (avec déduction des montants payés des loyers)
- Possibilité de réaliser les réunions dans les locaux
- Possibilité d'accueil de stagiaires
- Autonomie du SyMOA et durabilité de la location



Déménagement

- MET : location de deux bureaux collés (+ partage d'une petite kitchenette)
 - un local n°6, à usage de bureau d'une superficie de 24,99 m².
 - un local n°7, à usage de bureau d'une superficie de 24,87 m².
 - le partage du local n°45, à usage de kitchenette d'une superficie de 8,13 m².
- Coût annuel : 3 902,01 € HT par an + charges prévisionnelles : 2 686 € HT

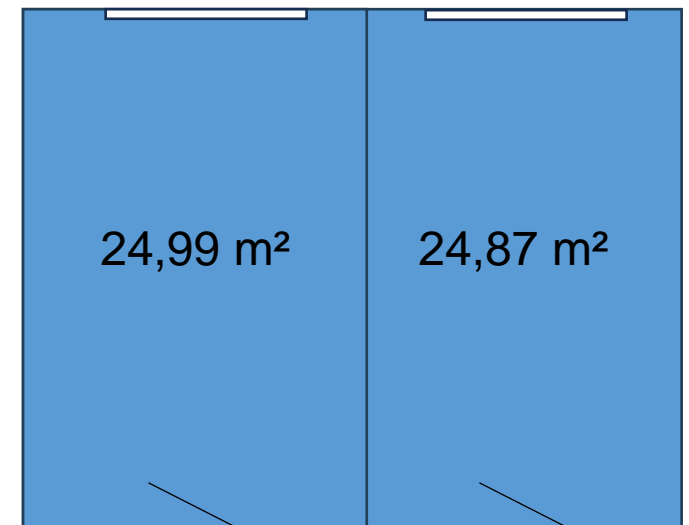
A noter :

Pas d'espace où manger hors bureau.

Nécessité de louer les salles pour chaque réunion (réunions bureau, réunions techniques, entretien pro).

Impossibilité d'accueil de stagiaire

Demande possibilité d'ouvrir la cloison – a priori ok



Déménagement

	Superficie	Loyer HT/mois	Loyer HT/an	Charges à ajouter	Coût estimatif annuel TTC	Coût estimatif mensuel TTC	€ TTC / an / m ²
GM2A	98 m ²	784 €	9 408 €	Electricité (environ 2500€)	13 789,60 €	1 149,13 €	140,71 € TTC/an/m ²
MET	49,86 m ²	325,17 €	3 902,01 €	2 686 € HT (prévisionnel 2023) + location salles (env. 700€ HT/an)	8 605,61 €	717,13 €	172,60 € TTC/an/m ²

Le bureau se prononce en faveur des locaux GM2A.

> DÉLIBÉRATION

Déménagement

Après accord sur le site :

Transfert du siège social → changement des statuts du SyMOA

Délibération du SyMOA sur le projet de transfert de siège

Notification de la délibération aux membres du SyMOA afin qu'ils émettent un avis sur la modification

Délai de 3 mois pour chaque CdC pour se prononcer : délibération en conseil communautaire

→ *A défaut de délibération dans ce délai, la décision est réputée favorable.*

Arrêté préfectoral prononçant la modification des statuts du SyMOA

Signature du bail / de la convention



Déménagement

Après accord :

Considérant la nécessité pour le Syndicat de changer de locaux,
Le Conseil Syndical, après en avoir délibéré,

- **ACCEPTE** le transfert du siège social au :
 - GM2A : 23 Rue Maurice Ravel, 61200 Argentan
 - MET : 12 Route de Sées, 61200 Argentan
- **AUTORISE** le Président à signer tous les documents relatifs au transfert du siège

> DÉLIBÉRATION

Déménagement

Après accord :

- **ACCEPTE** de modifier les statuts du Syndicat Mixte de l'Orne et ses Affluents (art.3)
- **AUTORISE** le Président à signer tous les documents relatifs à la modification des statuts

> DÉLIBÉRATION



Véhicule de service

Véhicule de service

- Voiture brûlée le 15/07/2023 entre 00h00 et 01h00
- Plainte portée le 17 juillet 2023 ainsi que déclaration du sinistre auprès de l'assurance
- Indemnisation de l'assurance :
 - 7 000 € TTC (6 875 € franchise déduite)
- Indemnisation du contenu :
 - 517,28 €



Véhicule de service

- Proposition d'achat d'un nouveau véhicule :
 - Citroën Berlingo
 - 1.5 BLUE HDI 100 Feel Pack
 - Puissance fiscale : 5 C.V
 - Mise en circulation : 28/12/2018
 - Kilométrage : 50 255
- Prix : 19 900,00 € TTC
- Vendeur : Garage CMC Auto Agent Citroën à Carrouges
- Approbation de l'achat par le bureau réuni en séance le jeudi 28 septembre 2023.





Étude diagnostique

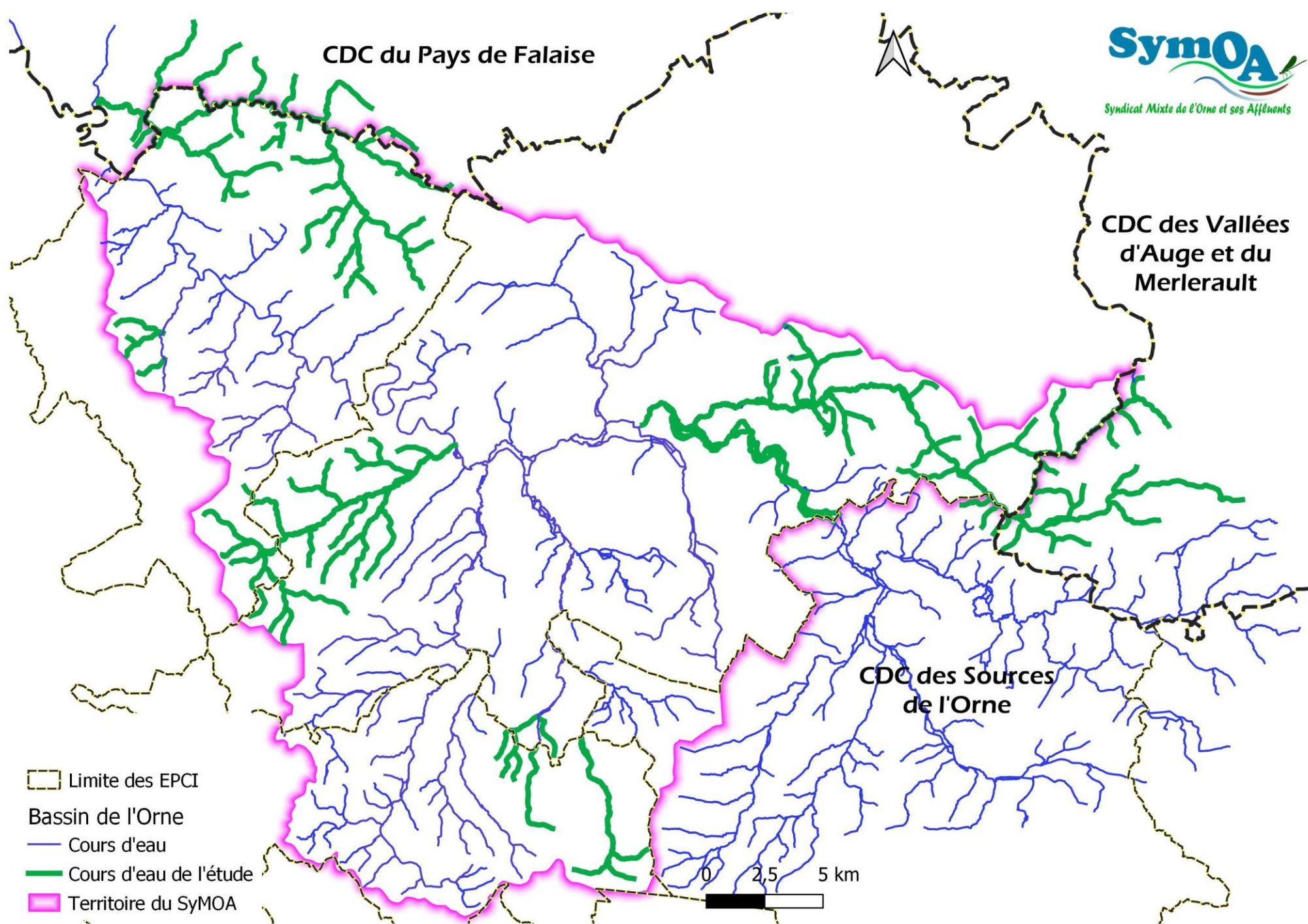
Présentation de la phase 1

*État des lieux et diagnostic des milieux
aquatiques*



Etude diagnostique Orne Amont

- Etude réalisée par SERAMA
- Réunion du COPIL de lancement le 6 Février 2023
- Prospection de terrain fin février à mi-avril
 - Avis de passage
 - Réseaux sociaux, Intramuros, Articles de presse, Annonce radio, Sites internet
 - 329km de cours d'eau prospectés
 - Organisation de 2 réunions publiques
 - 11 Avril 2023 à Argentan (*7 personnes présentes*)
 - 12 Avril 2023 à Lougé-sur-Maire (*18 personnes présentes*)





Etude diagnostique Orne Amont

Résultats :

- *Colmatage des substrats*



Syndicat Mixte de l'Orne et ses Affluents

Hydrographie

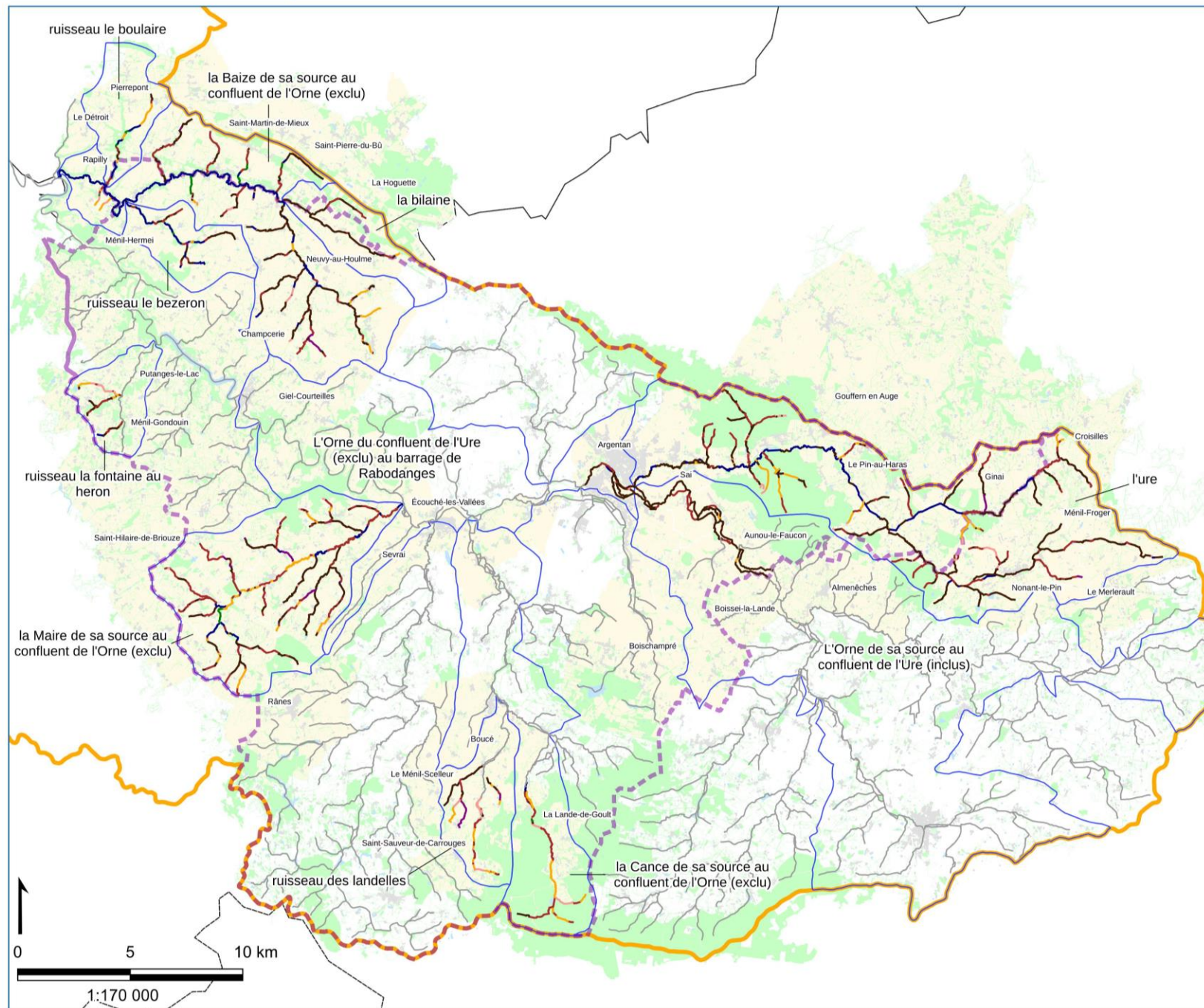
- Réseau hydrographique
- ▭ Territoire du SyMOA
- ▭ Masses d'eau étudiées
- ▭ Bassin versant de l'Orne

Limite administrative

- ▭ Commune
- ▭ Département

Colmatage dominant

- absence
- sédimentaire faible
- sédimentaire moyen
- sédimentaire fort
- algal faible
- algal moyen
- algal fort

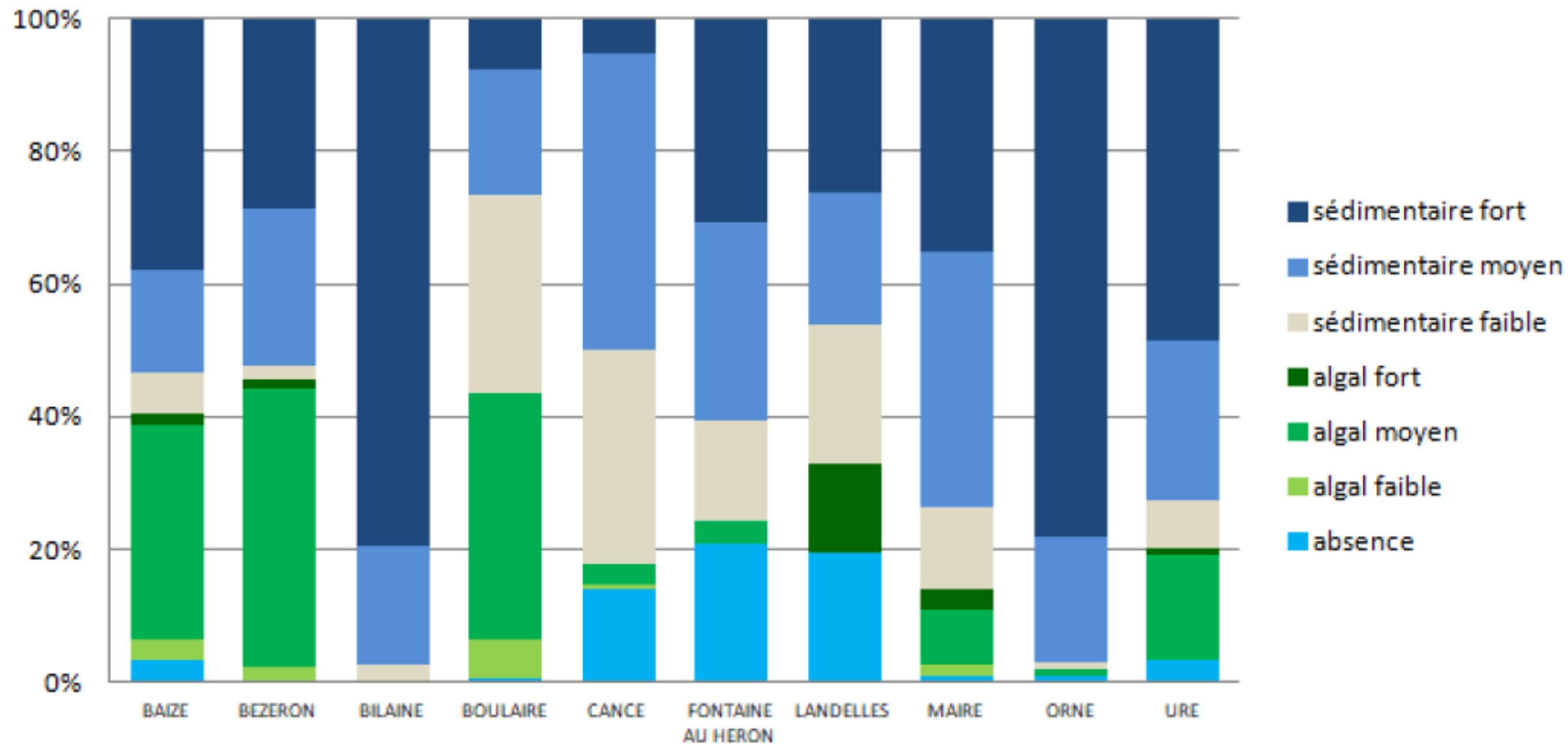


Conception et réalisation (2023) :





Colmatage dominant





Etude diagnostique Orne Amont

Résultats :

- *Colmatage des substrats*
- *Travaux hydrauliques*



Hydrographie

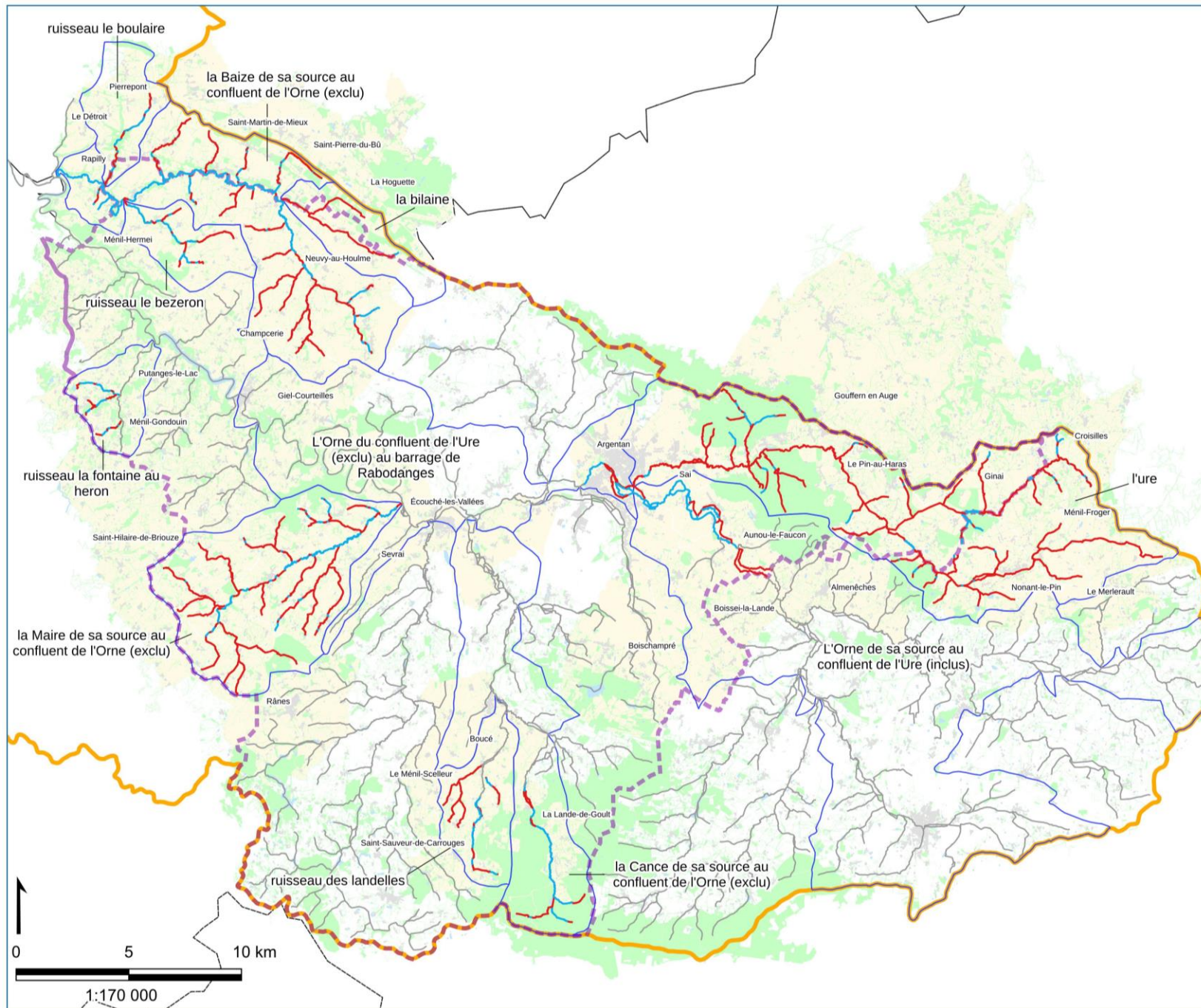
- Réseau hydrographique
- ▭ Territoire du SyMOA
- ▭ Masses d'eau étudiées
- ▭ Bassin versant de l'Orne

Limite administrative

- ▭ Commune
- ▭ Département

Altération physique

- Absence de travaux hydrauliques
- Travaux hydrauliques



Nom masse d'eau	Travaux hydrauliques (m)	Linéaire total (m)	% travaux
Orne (source-Ure)	10 107	23 286	43.4 %
Orne (Ure-Rabodanges)	4 524	8 853	51.1 %
Ure	94 396	106 772	88.4 %
Cance	5 599	13 729	40.8 %
Landelles	9 620	13 553	71 %
Maire	49 150	63 945	76.9 %
Fontaine au Héron	2 841	6 231	45.6 %
Baize	36 824	66 780	55.1 %
Bilaine	9 594	9 730	98.6 %
Bézeron	5 184	10 285	50.4 %
Boulaire	2 869	5 403	53.1 %
Total	230 708	328 567	70.2 %



Etude diagnostique Orne Amont

Résultats :

- *Colmatage des substrats*
- *Travaux hydrauliques*
- *Cycles de vie piscicoles*



Hydrographie

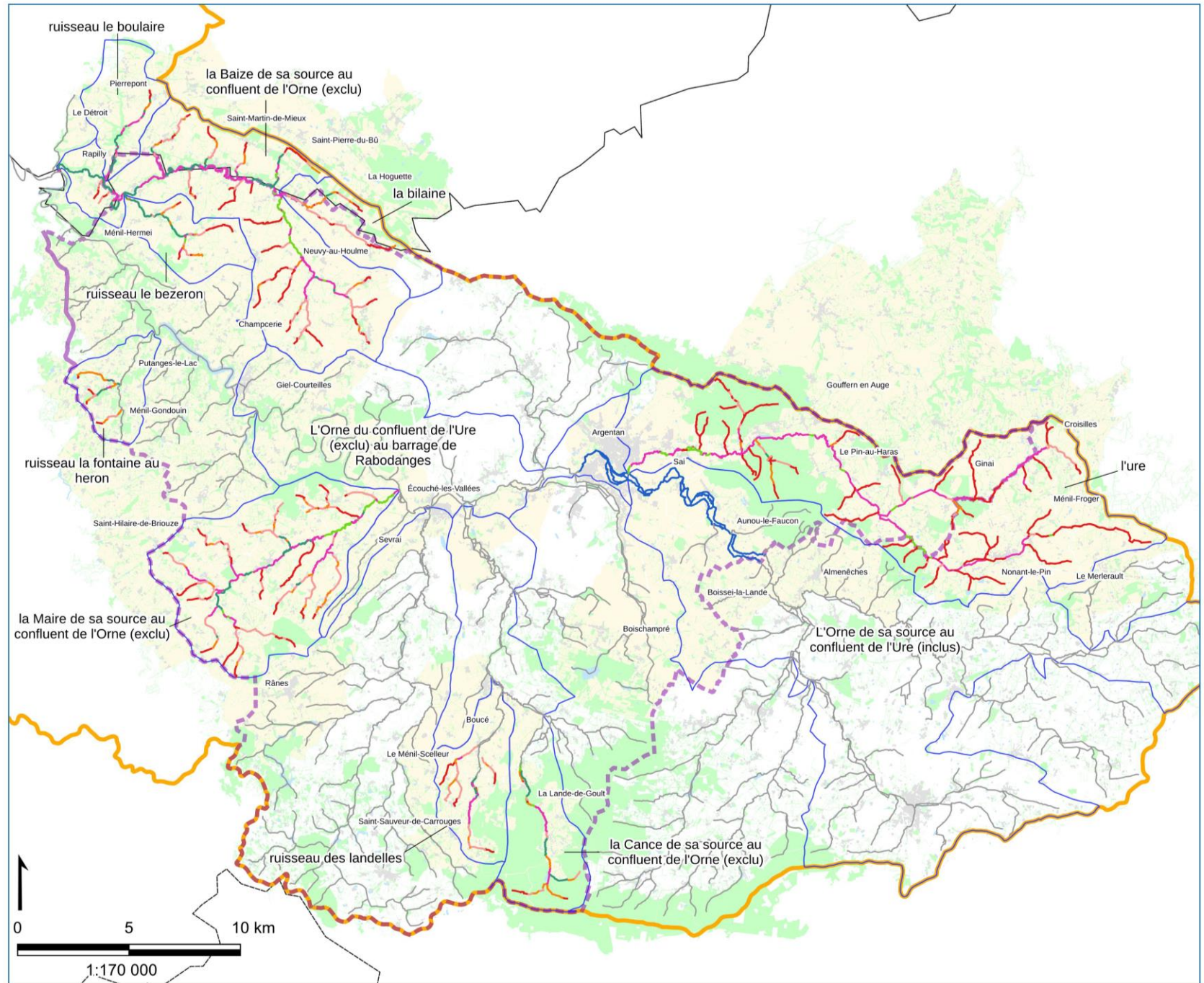
- Réseau hydrographique
- ▭ Territoire du SyMOA
- ▭ Masses d'eau étudiées
- ▭ Bassin versant de l'Orne

Limite administrative

- ▭ Commune
- ▭ Département

Cycles de vie de la truite fario

- défavorable
- reproduction et croissance
- croissance
- croissance et adulte
- adulte
- tous stades
- contexte non salmonicole

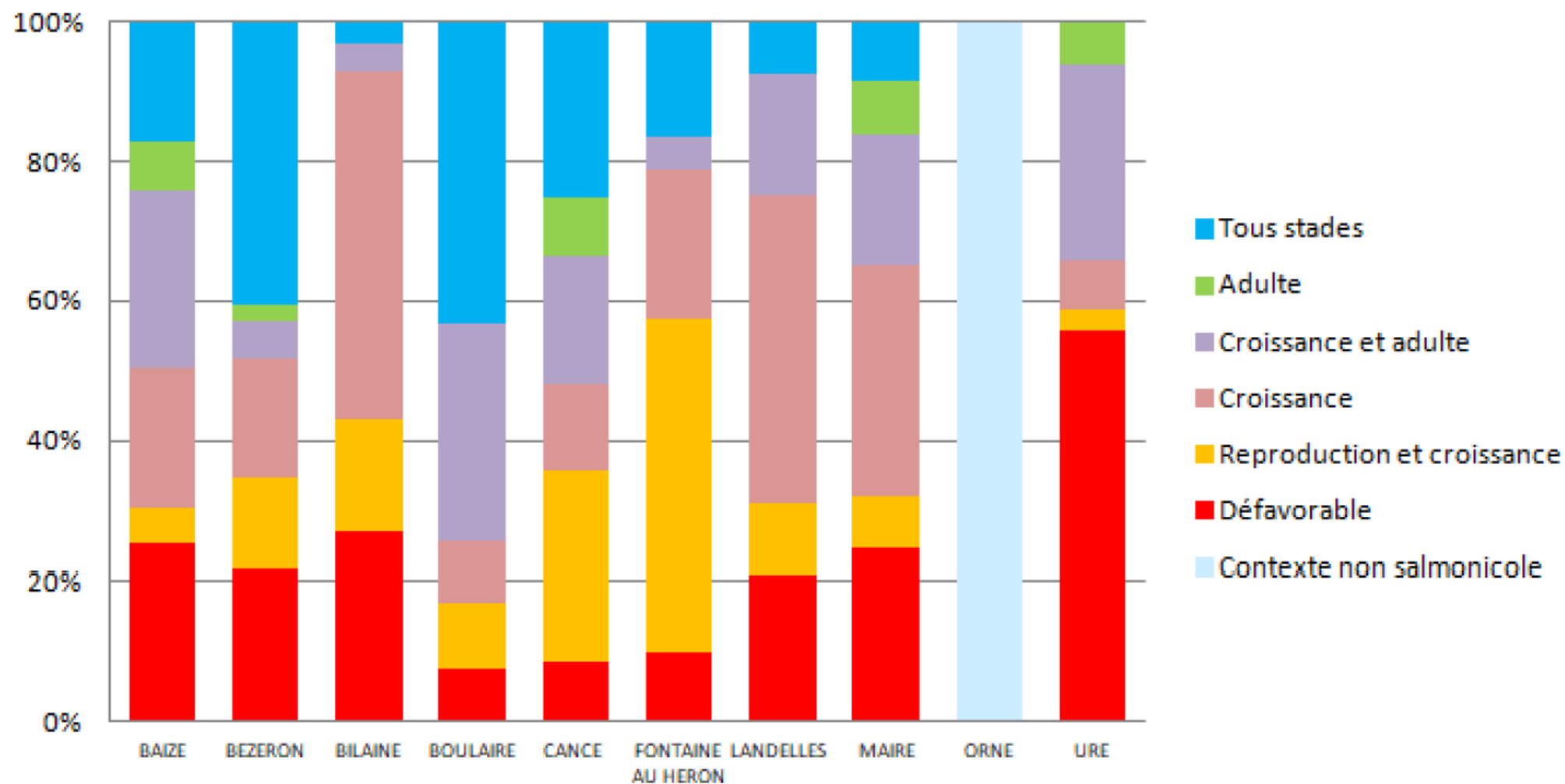


Conception et réalisation (2023) :





Cycle de vie de la Truite Fario





Etude diagnostique Orne Amont

Résultats :

- *Colmatage des substrats*
- *Travaux hydrauliques*
- *Cycles de vie piscicoles*
- *Intégrité de l'habitat :*
 - *Lit mineur*
 - *Berges et ripisylve*
 - *Annexes, lit majeur, occupation des sols, zones humides*
 - *Ligne d'eau*
 - *Continuité et franchissabilité des ouvrages*
 - *Débit*



Hydrographie

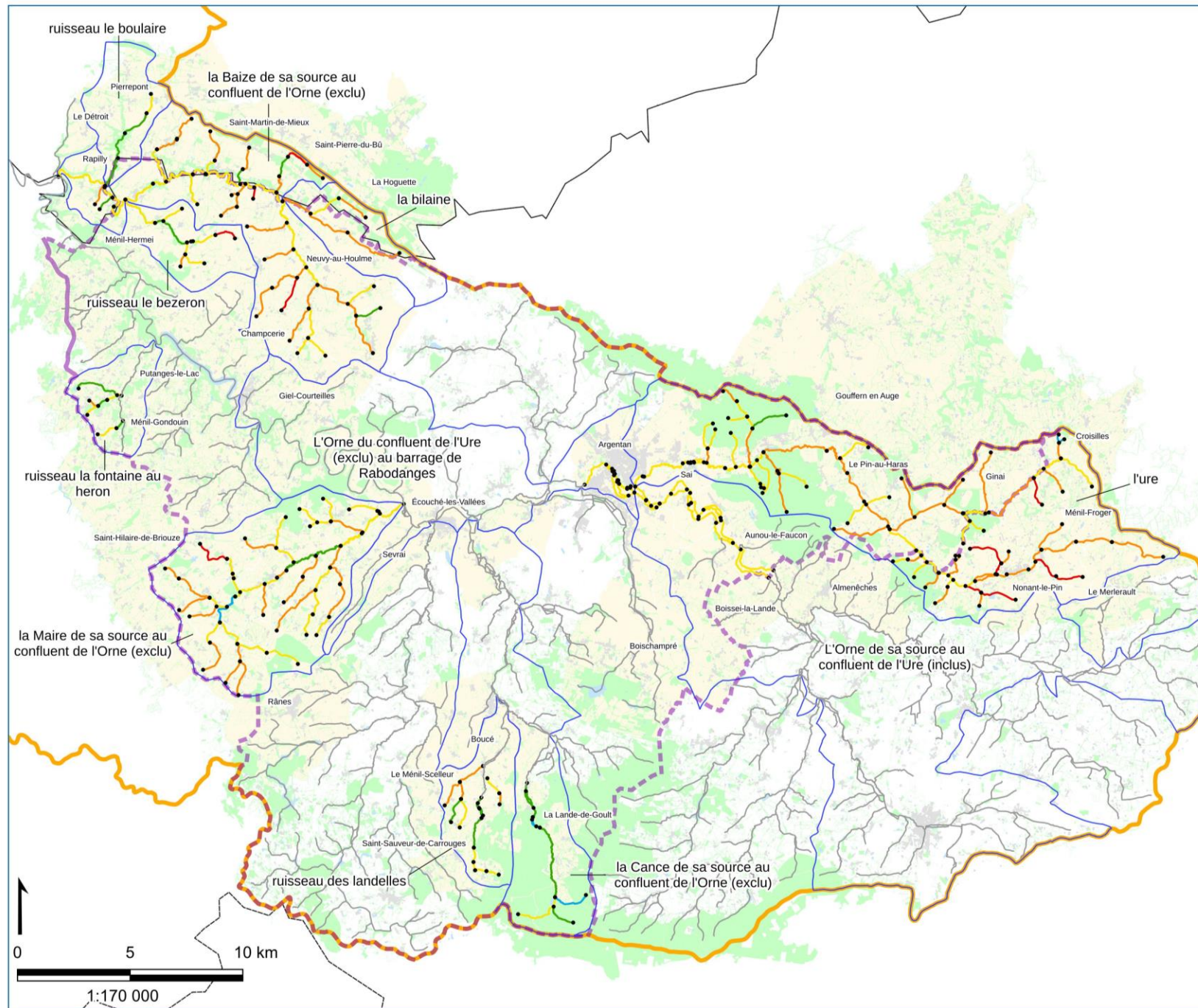
- Réseau hydrographique
- ▭ Territoire du SyMOA
- ▭ Masses d'eau étudiées
- ▭ Bassin versant de l'Orne

Limite administrative

- ▭ Commune
- ▭ Département

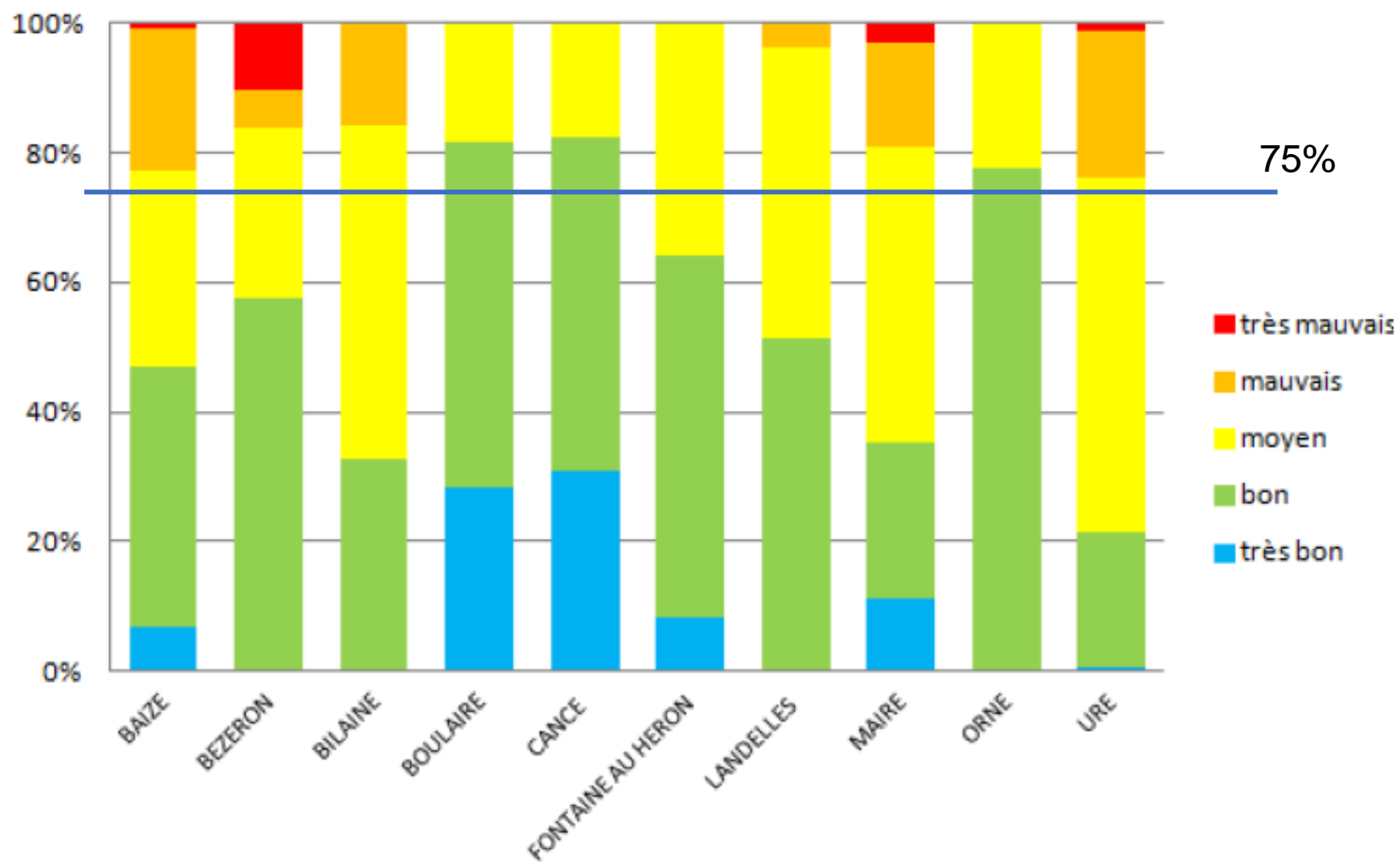
Classe de qualité

- Limite de segment
- très bon
- bon
- moyen
- mauvais
- très mauvais





Classes de qualité REH BERGE/RIP en % du linéaire de cours d'eau prospectés





Hydrographie

- Cours d'eau étudié
- Réseau hydrographique
- Territoire du SyMOA
- Masses d'eau étudiées
- Bassin versant de l'Orne

Limite administrative

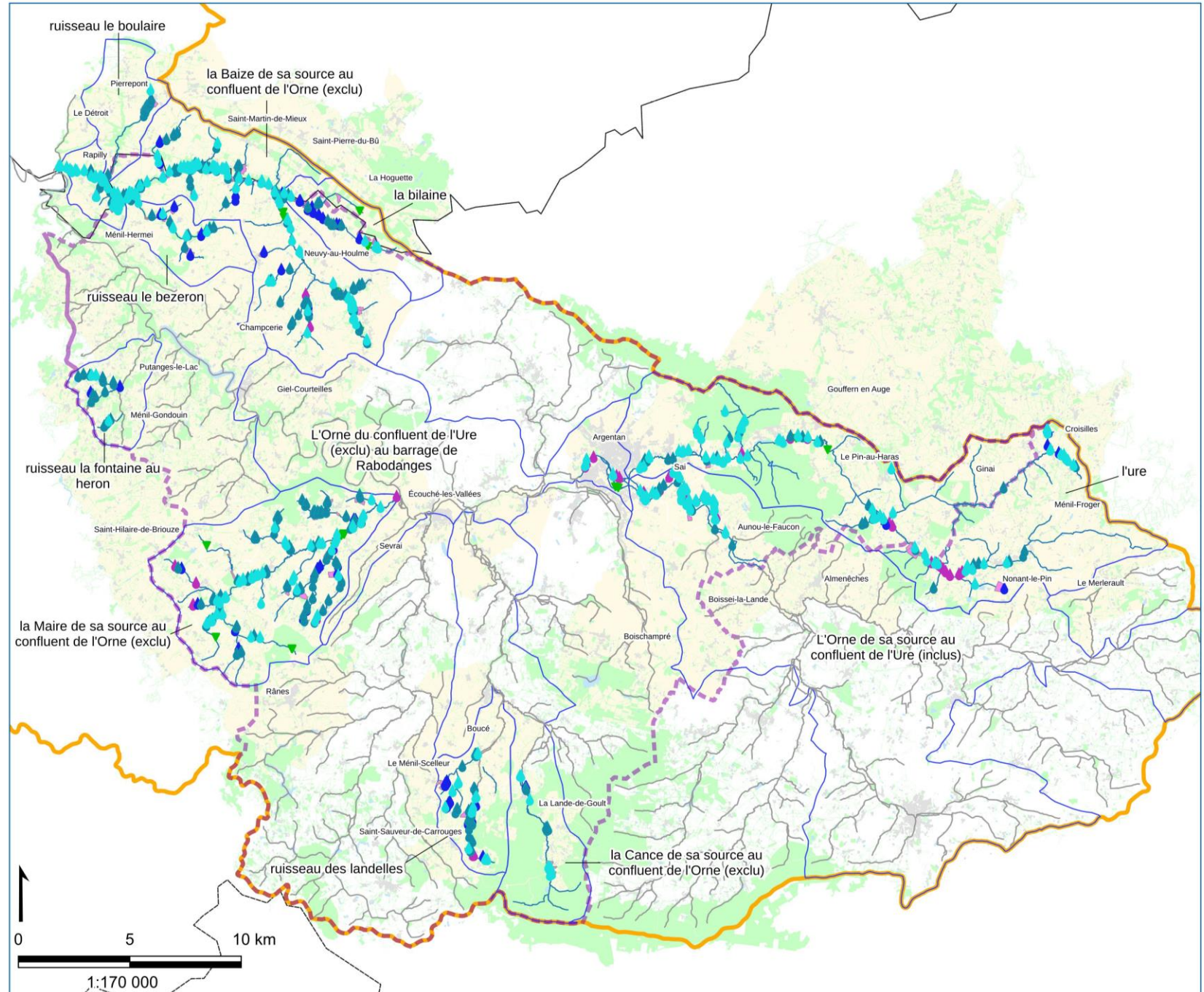
- Commune
- Département

Pression sur les berges

- piétinement du bétail

Points d'abreuvement

- ◆ abreuvoir, impact faible
- ◆ abreuvoir, impact moyen
- ◆ abreuvoir, impact fort
- ◆ abreuvoir aménagé
- ▼ pompe de prairie



Conception et réalisation (2023) :





Syndicat Mixte de l'Orne et ses Affluents

Hydrographie

- Cours d'eau étudié
- Réseau hydrographique
- Territoire du SyMOA
- Masses d'eau étudiées
- Bassin versant de l'Orne

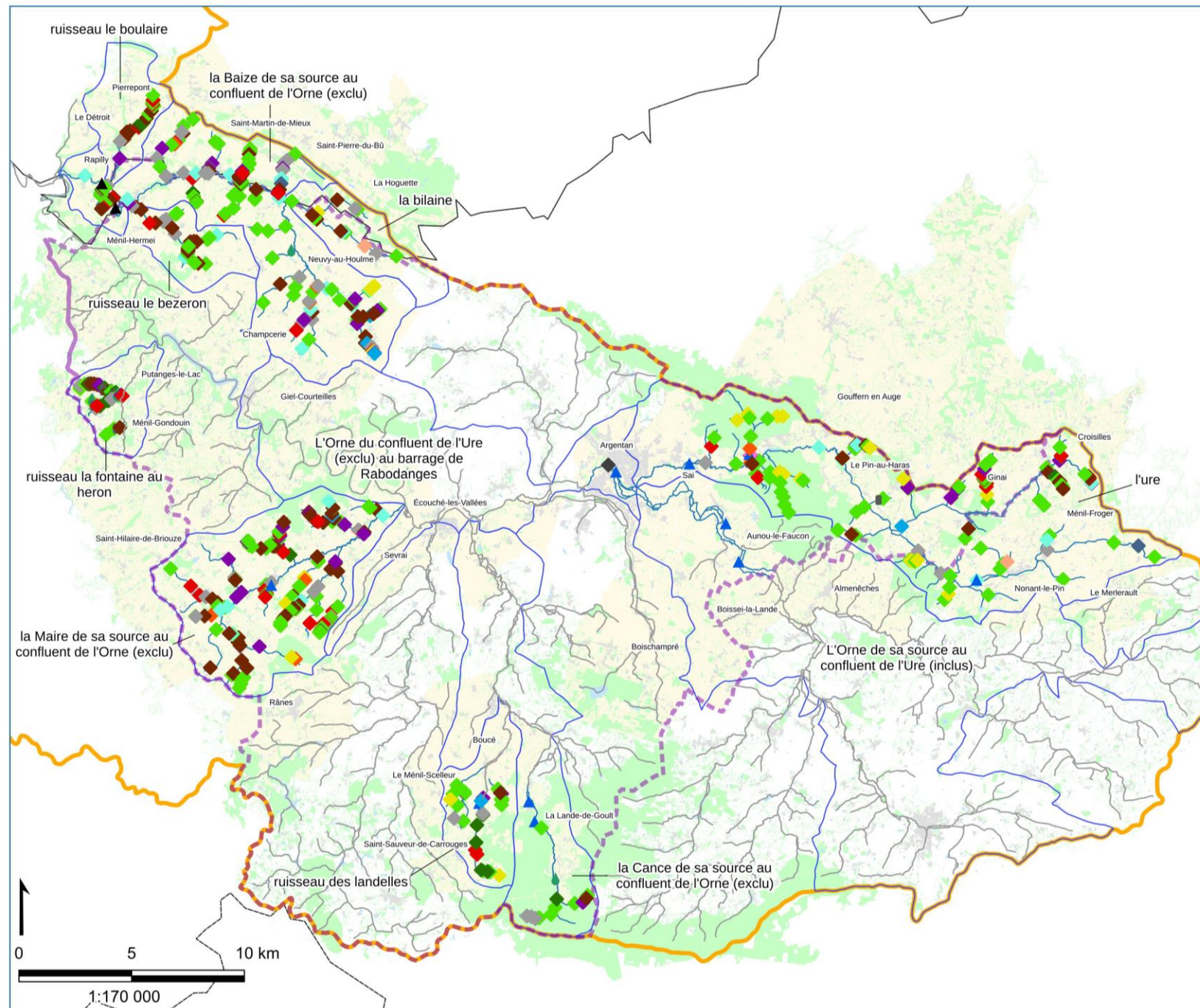
Limite administrative

- Commune
- Département

Typologie des ouvrages

- batardeau
- canal bétonné
- clapet
- dalot
- déversoir
- gué
- lavoir
- moulin
- muret de parcelle
- passage busé
- plan d'eau
- radier de pont
- seuil d'érosion régressive
- seuil naturel
- seuil non maçonné
- seuil racinaire
- système
- vannage

Conception et réalisation (2023) :

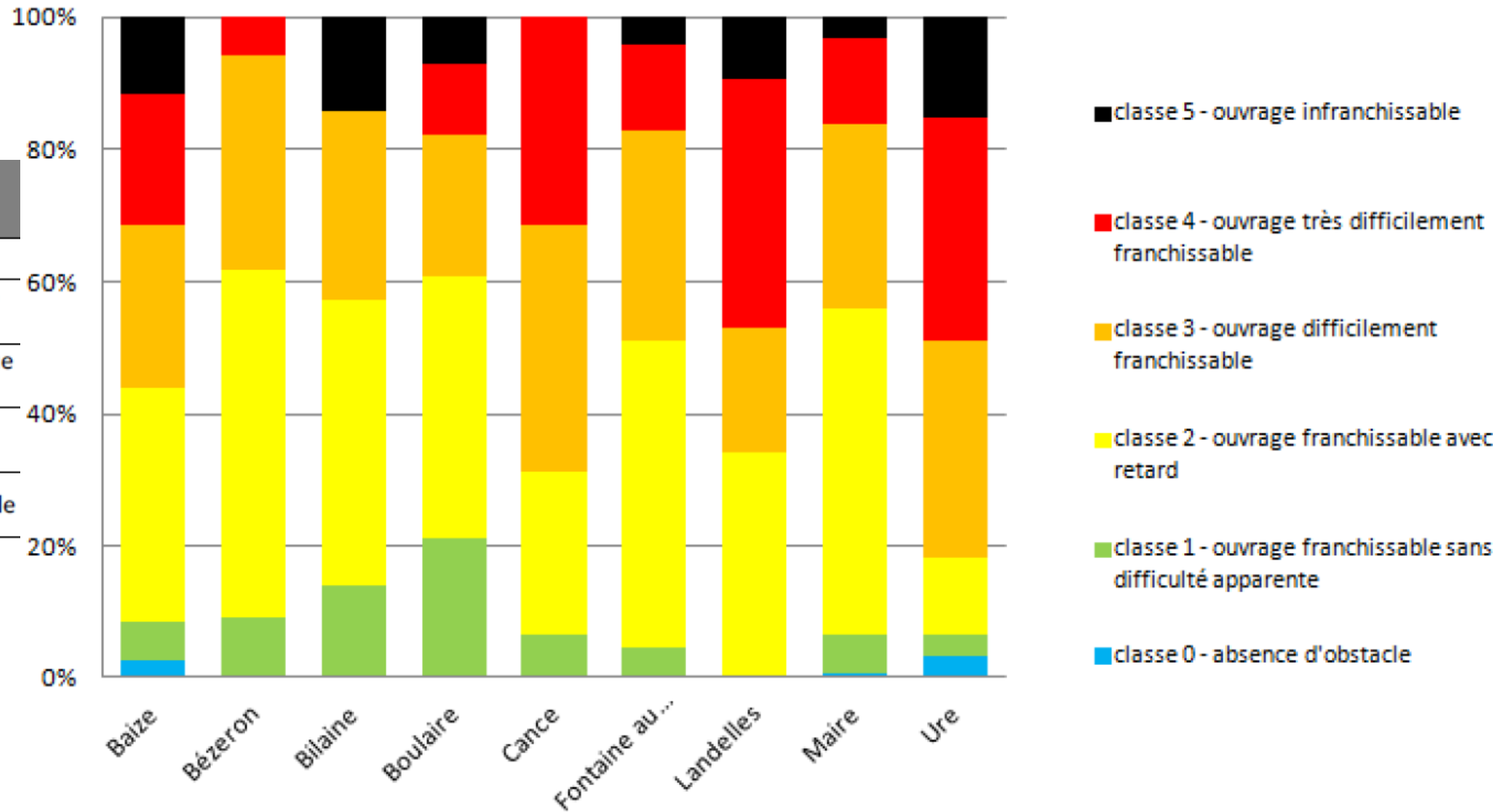




Classe	Qualification
0	Absence d'obstacle
1	Franchissable sans difficulté apparente
2	Franchissable mais avec risque de retard
3	Difficilement franchissable
4	Très difficilement franchissable
5	Obstacle infranchissable



Franchissabilité des ouvrages pour la truite fario





Etude diagnostique Orne Amont

- Préparation de la phase 2 : *Scénarios de gestion*

Organisation de réunions thématiques en groupes de travail :

- *Milieus aquatiques (usages divers)*
- *Agriculture*
- *Elus et gouvernance*

Rendu de la phase 2 prévu avant Noël

- Début de la phase 3 envisagée pour début 2024 : définition du programme d'action



Etude diagnostique Orne Amont

- COPIL de restitution de la phase 1 : 17 octobre 2023 à 14h à l'espace Fontaine



Questions diverses



Questions diverses

- Date du prochain conseil : 19/12/2023 ?

